

Utgåva Februari 2022

MAPEGUARD WP 90/WP 140/WP 200 FOLIESYSTEM

MONTERINGSANVISNING

vatten
täta
våtrum

Byggheramikrådet





0402

Vallsetvegen 6 – 2120 Sagstua (Norge)
www.mapei.no

16

CPR-NO1/0400

ETA 15/0257

**Mapeguard WP 90 System, Mapeguard WP 140 System
och Mapeguard WP 200 System**

Foliebaserat vattentätt membran för golv och väggar i våtrum för inomhusbruk

Reaktion på brand:	Klass E
Farliga ämnen:	Emicode EC1 Plus
Ånggenomgångsmotstånd (23°C, 93→50% RH):	
- med Mapeguard WP 90	1'040'000 s/m (S _d = 27,7 m)
- med Mapeguard WP 140	2'400'000 s/m (S _d = 66 m)
- med Mapeguard WP 200	5'340'342 s/m (S _d = 142 m)
Ånggenomgångsmotstånd (23°C, 100→75% RH):	
- med Mapeguard WP 90	1'520'000 s/m (S _d = 40 m)
- med Mapeguard WP 140	2'800'000 s/m (S _d = 76 m)
- med Mapeguard WP 200	4'130'000 s/m (S _d = 110 m)
Vattentätthet:	Vattentät
Spricköverbyggande förmåga:	Kategori 3 (1,5 mm)
Bindningsstyrka till betong:	Kategori 1 (≥ 0,2 MPa)
Bindningsstyrka till gipskliv:	Kategori 1 (≥ 0,2 MPa)
Fogöverbyggande förmåga:	Kategori 2 (2 mm)
Vattentätthet runt genomföringar:	
- Annex A (golv)	Vattentät
- Annex F (vägg)	Vattentät
Värmemotstånd	
- Med Mapeguard WP 90 and 200	Avvikelse från icke åldrat material: Brottnings Längdriktning: -1,7 % Tvärriktning: -1,6 % Brottförändring Längdriktning: -10 % Tvärriktning: -17 %
- Med Mapeguard WP 140	Avvikelse från icke åldrat material: Brottnings Längdriktning: -9,2 % Tvärriktning: -4,3 % Brottförändring Längdriktning: -17 % Tvärriktning: -16 %
Motståndskraft mot vatten:	Godkänd som kategori 1 (≥ 0,2 MPa)
Motståndskraft mot alkalinitet:	
- Med Mapeguard WP 90 and 200	Avvikelse från icke åldrat material: Brottnings Längdriktning: +7,3 % Tvärriktning: +12,8 % Brottförändring Längdriktning: -17,0 % Tvärriktning: -18,8 %
- Med Mapeguard WP 140	Avvikelse från icke åldrat material: Brottförändring Längdriktning: -7,3 % Tvärriktning: -7,6 % Brottförändring Längdriktning: -15,1 % Tvärriktning: -17,3 %
Fogstyrka (Mapeguard WP 90 och WP 200):	
- Längsgående riktning (MD)	193 N/50 mm
- Tvärgående riktning (CMD)	134 N/50 mm
Fogstyrka (Mapeguard WP 140):	
- Längsgående riktning (MD)	151 N/50 mm
- Tvärgående riktning (CMD)	148 N/50 mm
Flexibilitet:	Godkänd
Tjocklek:	
- for Mapeguard WP 90	0,34 mm
- for Mapeguard WP 140	0,37 mm
for Mapeguard WP 200	0,48 mm



Europeiskt bedömningsdokument:
ETA utfärdat enligt referensstandard EAD 030406-00-0503
(Riktlinje för europeiskt godkännande efter CPR 305/2011,
art.66,3rdssubsection)



Europeisk teknisk bedömning:
ETA 15/0257 av den 05/12/2016

Teknisk bedömningsorgan:
RISE Research Institutes of Sweden AB
(tidigare SP Sveriges Tekniska Forskningsinstitut)

INNEHÅLLSFÖRTECKNING

Ingående produkter	4
Underlagspreparering.....	4
Mapeguard WP 90/WP 140/WP 200 foliesystem.....	4
Läggning av plattor.....	5
Inledning	5
Underlagspreparering	6
Generell rengöring.....	6
Väggkonstruktioner.....	6
Golvkonstruktioner.....	6
Träbjälklag.....	6
Golvfall.....	7
Våtzoner	8
Val av tätskiktssystem	8
Anslutning mot tröskel	10
Spalt mellan vegg och karm	10
Tätning av efterkommande installationer	11
Reparation av Mapeguard WP foliesystem efter färdigställt våtrum	11
Montering av Mapeguard WP 90/WP 140/WP 200	12
Förutsättningar.....	12
Grundning med primer.....	13
Anslutning mot golvbrunn.....	14
Förbered montering av folie.....	15
Applicering av Mapeguard WP Adhesive.....	16
Montering av folie – METOD A: överlappning.....	17
Montering av folie – METOD B: skarvning under Mapeguard WP-folie.....	21
Montering av folie – METOD C: Skarvning över Mapeguard WP-folie.....	24
Tätning av rör genomföringar.....	26
Tätning av rör genomföringar med alternativt bruksklart lim.....	27
Reparation av skador.....	28
Kontroll efter montering.....	29
Anslutning mot Purus golvbrunn med skruvklämring.....	30
Anslutning mot Purus golvbrunn med fjädrande klämring.....	32

INGÅENDE PRODUKTER

UNDERLAGSPREPARERING

PRODUKTTYP	PRODUKT	ÅTGÅNG	BELÄGGNINGSBAR
Snabbhärdande finspackel	PLAN R35 PLUS	1,5 kg/m ² /mm	3–4 timmar
Avjämningsmassa	UNIPLAN ECO	1,7 kg/m ² /mm	1–5 dygn
Avjämningsmassa	CONPLAN ECO	1,7 kg/m ² /mm	2–5 dygn
Avjämningsmassa	UNIPLAN ECO TDR	1,7 kg/m ² /mm	4 timmar
Primer	PRIMER ECO	0,10–0,15 kg/m ²	4 timmar
Primer	ECO PRIM GRIP	0,20–0,30 kg/m ²	15–30 min
Primer	ECO PRIM T PLUS	0,10–0,20 kg/m ²	2,5 timmar

MAPEGUARD WP 90 / WP 140 / WP 200 FOLIESYSTEM

PRODUKTTYP	PRODUKT	TJOCKLEK	ÅNGGENOMGÅNGSMOTSTÅND (23°C, 93-50% RH)
Folliemembran	MAPEGUARD WP 90	0,34	1'520'000 s/m
Folliemembran	MAPEGUARD WP 140	0,37	2'800'000 s/m
Folliemembran	MAPEGUARD WP 200	0,48	4'130'000 s/m

LIM TILL FOLIEMEMBRAN	PRODUKT	ÅTGÅNG	KLAR FÖR BELÄGGNING MED KERAMIK
-----------------------	---------	--------	------------------------------------

Skarv-/folielim	MAPEGUARD WP ADHESIVE	0,6 kg/m ²	5 timmar
Alt. fästmassa för detaljer samt limning av överlappningar mellan MAPEGUARD WP 90/WP140/WP 200 dukar.	MAPEFLEX MS 45		

TÄTDETALJER	PRODUKT	STORLEK
-------------	---------	---------

Tätband	MAPEGUARD ST	12 cm x 10 / 30 m
Tätband	MAPEBAND EASY	13 cm x 10 / 30 m
Innerhörn	MAPEGUARD IC	
Innerhörn	MAPEBAND EASY INTERNAL ANGLE 90°	
Ytterhörn	MAPEGUARD EC	
Innerhörn	MAPEBAND EASY EXTERNAL ANGLE 270°	
Rörmanschett	MAPEGUARD PC 10–24 MM	10 – 24 mm
	MAPEGUARD PC 12–38 MM	12 – 38 mm
	MAPEGUARD PC 32–55 MM	32 – 55 mm
	MAPEGUARD PC 50–75 MM	50 – 75 mm
	MAPEGUARD PC 75–110 MM	75 – 110 mm
	MAPEGUARD PC 100–130 MM	100 – 130 mm
	MAPEGUARD WC 30x45 CM	30x45 cm
Brunsmanschett	MAPEBAND B DC	37 x 37 cm
Brunsmanschett lång	MAPEBAND B DC L	37 x 120 cm
Butyl tape	MAPEBAND B T	12 cm x 20 m

INGÅENDE PRODUKTER

BELÄGGNING AV PLATTOR

PRODUKTTYP	PRODUKT	PRODUKTKLASS EN 12002 EN 13888	GÅNGBAR EFTER
Fästmassa	ADESILEX P9	C2TE	24 timmar
Fästmassa	KERAFLEX	C2TE	24 timmar
Fästmassa	KERAFLEX MAXI S1	C2TE S1	24 timmar
Fästmassa	KERAFLEX VARIO QUICK S1	C2FT S1 / C2FE S1	4 timmar
Fästmassa	ULTRALITE FLEX	C2TE	24 timmar
Fästmassa	ULTRALITE S1	C2TE S1	24 timmar
Fästmassa	ULTRALITE S2 QUICK	C2FE S2	2-3 timmar
Fästmassa	ELASTORAPID	C2FTE S2	3-4 timmar

ÖVRIGA PRODUKTER SOM EJ INGÅR I SYSTEMET

Fogmassa	KERACOLOR FF	CG2 WA	24 timmar
Fogmassa	KERACOLOR GG	CG2 WA	24 timmar
Fogmassa	KERAPOXY CQ	RG	12 timmar
Fogmassa	KERAPOXY DESIGN	RG	24 timmar
Fogmassa	ULTRACOLOR PLUS	CG2 WA	3 timmar
Silikonprimer	PRIMER FD		
Silikon	MAPESIL AC		
Silikon för natursten	MAPESIL LM		

Åtgång: beroende på storlek tandspackel/fogbredd.

INLEDNING

Lagar och regler

När det gäller platsättning i våtutrymmen finns det branschregler som reglerar de detaljkrav som krävs för att uppfylla Boverkets lagstadgade funktionskrav. Denna lagtext finns i BBR 12 – Boverkets Byggregler. Denna regelsamling gäller såväl nyproduktion som tillbyggnad.

Byggkeramikrådets Branschregler för Våtrum (BBV) innebär att samtliga våtrumssystem skall provas avseende funktion. Funktionen testas enligt en europeisk norm 2 beroende på om systemet är rollningsbart eller foliebaserat.

Våtrumssystemen får ej ändras gentemot godkännandet. Man måste följa systembeskrivningen och kan ej fritt kombinera olika produkter eller leverantörer.

BBV anger även lägsta krav på underliggande konstruktion avseende böjstyvhet och ytstruktur.

Vid byggande av ett våtutrymme skall även gällande branschstandarder för VVS, måleri samt elinstallationer följas.



Den godkända monteringsanvisningen finns att hitta på www.bkr.se

Vad är ett våtutrymme?

BBV är avsedd att reglera våtrumskonstruktioner i bostadsutrymmen.

- Bad och duschrum, golv och vägg
- Tvättstugor, golv och sockel
- WC, golv och sockel
- Rum med varmvattenberedare, golv och sockel

För sockel gäller min höjd 50 mm.

Utrymmen i allmänna anläggningar och kommersiella fastigheter omfattas ej av BBV. Vid utförande av denna typ av anläggningar kontakta Mapei Teknisk service för konstruktionsanvisningar.

BBV omfattar tunnskiktsteknik dvs platsättning utförd med fästmassa och i utrymmen avsedda för gångtrafik.

Då golv- och väggytor utan underliggande/utvändig isolering och kapillärbrytande skikt står i direkt markkontakt och där inträngning av vatten/fukt i ångfas kan förekomma, medger reglerna undantag från krav i §3.1 i BBV. Kontakta vår tekniska support i Mapei AB för råd: tel. 08-5250 9080, epost: teknisk-support@mapei.se

UNDERLAGSPREPARERING

Samtliga branschkrav på underlag, material och deras egenskaper framgår av Byggkeramikrådets Branschregler för Våtrum. Branschregler kan laddas ned från www.bkr.se eller beställas i tryckt format från Byggkeramikrådet. Träbjälklag ska alltid förstärkas för att anpassa böjstyvheten till keramisk beläggning.

Generell rengöring

Underlagen skall alltid vara fria från tidigare ytskikt, sandspackel, svaga bruksrester, damm och sliprester, olja, fett och andra föroreningar. Rengöring utförs genom blästring, slipning eller tvätt med fettlösningsmedel beroende på typ av nedsmutsning.

Väggkonstruktioner

Massivkonstruktioner består av betong, lättbetong eller murverk.

Ytskikten kan vara formgjuten betong, puts eller spackel.

Betong gjuten mot slät form skall slipas eller behandlas med [PRIMER ECO/ECO PRIM T PLUS](#) i samband med applicering av membran. [PRIMER ECO/ECO PRIM T PLUS](#) rollas på underlaget, lämpligen med en 18 cm långhårig målarroller. Tillse att alla rester av formolja eller släppmedel avlägsnats. Hänsyn skall tas till betongens deformation. Skador, sprickor och ojämnheter skall lagas med cementbaserade lagningsbruk. Putsade ytor skall ha en ytstruktur minst motsvarande bredspacklad yta eller en slätputsad yta med putsstruktur 1-4 enligt Hus AMA avsnitt LBS.

Skivkonstruktioner skall utgöras av godkända våtrumsskivor eller gipsskivor. Montage skall ske enligt leverantörens anvisningar för att garantera att tillräcklig böjstyvhet uppnås. Skivkonstruktioner skall uppfylla toleranskraven i Hus AMA tabell 43.B/HSD-1.

Träbaserade skivor får ej utgöra direkt underlag för tätskikt. Icke sugande våtrumsskivor skall förbehandlas genom primning med [ECO PRIM T PLUS](#), åtgång 150 g/m². Normalt sugande våtrumsskivor kan primas med [PRIMER ECO](#), åtgång ca 100 g/m², som rollas på skivan för att ge en längre öppentid på [MAPEGUARD WP ADHESIVE](#) vid montaget av folievåderna.

Vid väggkonstruktioner som på båda sidor omges av våtutrymmen utförs väggkonstruktionen som ventilerad eller som massiv väggkonstruktion.

Golvkonstruktioner

Cementbaserade underlag

Bruksgolv samt betongytor skall ha brädriven ytstruktur. Formoljor samt eventuell cementhud skall avlägsnas. Stålglättad yta slipas och förbehandlas med [ECO PRIM T](#) (åtgång 100–200 g/m²) i samband med tätskiktapplicering. Ojämnheter och skador lagas med cementbaserade lagningsbruk tex [PLAN R35 PLUS](#). Yttoleranser skall vara enligt Hus AMA, tabell LBS/4:a-b med ytstruktur 1-3.

Krav på underlaget

Mapei [MAPEGUARD WP 90/WP/140/WP 200 FOLIE-SYSTEM](#) är avsett för användning inomhus.

Vid montage skall temperaturen i underlag samt omgivande luft vara lägst +10C. Högsta tillåtna RF i underlaget vid montage med [MAPEGUARD WP ADHESIVE](#) är 93% vid dubbelsidig uttorkning.

Avjämningsmassor

Avjämnning av golvytor skall ske med cementbaserade avjämningsmassor tex. [UNIPLAN ECO](#) eller [CONPLAN ECO](#).

Träbjälklag

En golvkonstruktion bestående av regler samt golvspånskivor skall ha en böjstyvhet som motsvarar minst en 22 mm golvspånskiva limmad och skruvad på regel 45 x 195 mm på regelavstånd c/c 300 mm.

Maximal spännvidd på bjälklaget får ej överstiga 4200 mm.

En standard golvkonstruktion med en 22 mm golvspånskiva monterad mot regel 45 x 195 mm på regelavstånd c/c 600 mm kan förstärkas enligt följande: Applicera ett skikt [PRIMER ECO](#), ca 150 g/m². Lagg ut ett stål nät med 2,5 mm tråddimension och 100 mm rutnät, alternativt [MAPEI PANSARNÄT](#) som fästs till underlaget med häftklammers. Nätet läggs omlott vid skarvar. Spackla med [UNIPLAN ECO/UNIPLAN ECO TDR](#) min 12 mm vid golvbrunn.

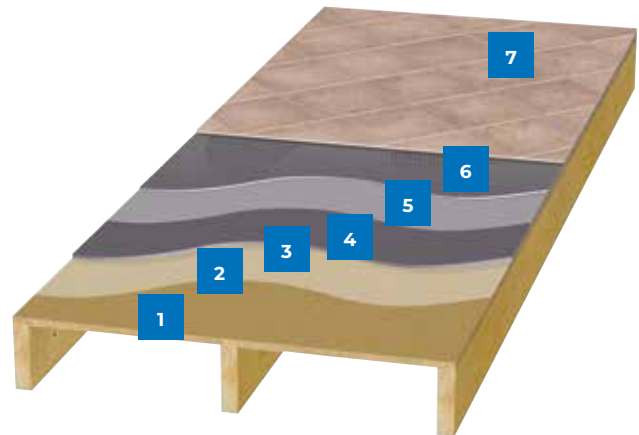
UNDERLAGSPREPARERING

Golvfall

Fall mot golvbrunn skall utföras på de delar som kan utsättas för vattenspill i intervallet 1:100 - 1:200 (5 mm/m - 10 mm/m).

Vid golvbrunn, i dusch samt under badkar skall fall utföras i intervallet 1:25 - 1:150 (7 mm/m - 40 mm/m).

Bakfall får ej förekomma i någon del av utrymmet. Golvfall skall utföras både på underlag för tätskikt samt i ytskiktet. Alternativa golvfall kan avtalas vid fasta installationer.



FIGUR 5. Lutningsstörrelser

Plats för bad och dusch:

■ 1:25-1:150
7-40 mm/m

■ 1:50-1:150
7-20 mm/m

■ Övrig golvyta:
1:100-1:200
5-10 mm/m



- | | | | |
|----------|--|----------|-------------------------|
| 1 | Spånskiva 22mm på regel cc 600 | 5 | Membran, MAPEGUARD |
| 2 | PRIMER ECO/
ECO PRIM T PLUS | | WP 90/WP 140/
WP 200 |
| 3 | Punktsvetsat stål nät, alternativt MAPEI PANSARNÄT | 6 | MAPEI Fästmassa |
| 4 | Spackelmassa UNIPLAN ECO, min 12 mm | 7 | Keramiska plattor |

VÅTZONER

Våtzoner

Våtrummet indelas i våtzoner, med varierande krav baserat på förväntad vattenbelastning, se figur 4.

Plats för bad eller dusch

Golv i dusch eller under badkar samt väggar upp till 2,0 m över färdigt golv bakom badkar eller duschplats. När badkar eller duschplats på någon sida omges av skärmvägg ända upp till tak, som ska plattsättas, ingår gavel i våtzone 1 och baksida skärmvägg i våtzone 2.

Våtzone 1

Väggar från golv till tak vid plats för bad eller dusch och väggytor minst en meter utanför dessa samt våtrummet hela golyta. I ett en meters område utanför plats för bad eller dusch ingår motstående väggyta, inkl. gavel, i våtzone 1. Om del av yttervägg ingår i våtzone 1 ska hela väggen behandlas som tillhörande våtzone 1. Anledningen till detta är att den största fuktmekaniska drivkraften finns i våtrummet yttervägg på grund av de stora skillnaderna mellan ute- och innetemperatur,

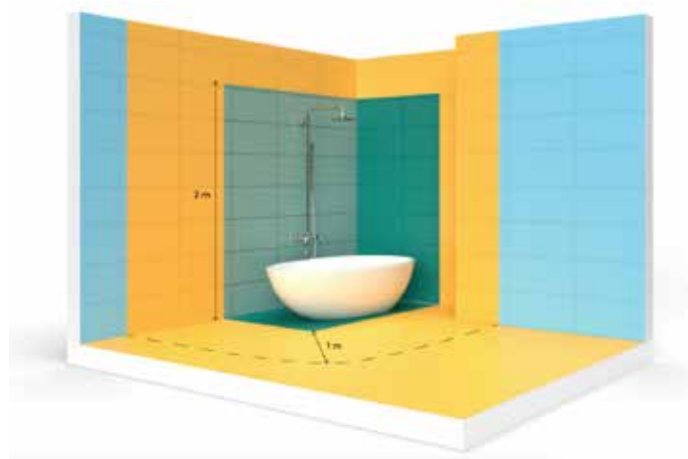


Illustration: BBV

främst under vinterhalvåret. Ta hänsyn till duschväggarnas mått samt badkarets storlek och placering vid bedömning av utbredningen av våtzone 1. Beställare och entreprenör bör kommunicera detta.

Våtzone 2

Övriga väggytor.

VAL AV TÄTSKIKTSSYSTEM

UNDERLAG	ZON	SAMTLIGA MAPEI FOLIESYSTEM	MAPEI VT SYSTEM
Skivkonstruktion	VÅTZON 1	✓	✗
	VÅTZON 2	✓	✓
Massivkonstruktion	VÅTZON 1	✓	✓
	VÅTZON 2	✓	✓

Med massivkonstruktioner avses betong, puts och/eller murverk.

MAPEGUARD WP 90/WP 140/WP 200 foliesystem kan användas i alla nämnda fall. Vid skivkonstruktioner kan man välja att använda MAPEI VT rollbart membran-system i våtzone 2. I våtzone 1 måste man använda MAPEGUARD WP 90/WP 140/WP 200 eller andra MAPEI foliesystem. Vid massivkonstruktioner, som betong, puts eller murverk kan alla Mapei membran-system användas i hela utrymmet.

Övergång mellan våtzoner

Se separat installationsanvisning för MAPEI VT-system. Börja med att applicera PRIMER VT PLUS ångspärr i våtzone 2 och minst 5 cm in i våtzone 1. Installera MAPEGUARD WP 90/WP 140/WP 200 foliesystem i våtzone 1. Se stegen för installation nedan. Applicera MAPEI VT rollbart system i våtzone 2 och med 5 cm överlappning över MAPEGUARD WP 90/WP 140/WP 200 foliemembran i våtzone 1.



MONTERING AV MAPEGUARD WP 90 / WP 140 / WP 200

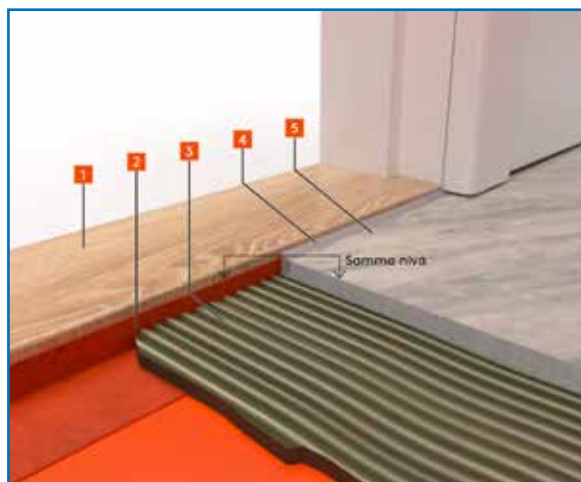


Illustration: BBV

- 1 Tröskel
- 2 MAPEBAND B T/MAPEGUARD ST/MAPEBAND EASY
- 3 Fästmassa
- 4 MAPESIL AC/MAPESIL LM
- 5 Klinker

ANSLUTNING MOT TRÖSKEL

Vid försegling mot tröskel gör man ett uppvik från MAPEGUARD WP 90/WP 140/WP 200 foliesystem med MAPEBAND B T butylband eller MAPEGUARD ST/MAPEBAND EASY till nivå för färdigt golv. Man kan även försegla utan tätband genom att göra ett uppvik med MAPEGUARD WP 90/WP 140/WP 200. Applicering sker enligt anvisningar för övriga ytor. Lägsta mått för tröskel från färdigt golv i våtrummet är 20 mm.

SPALT MELLAN VÄGG OCH KARM

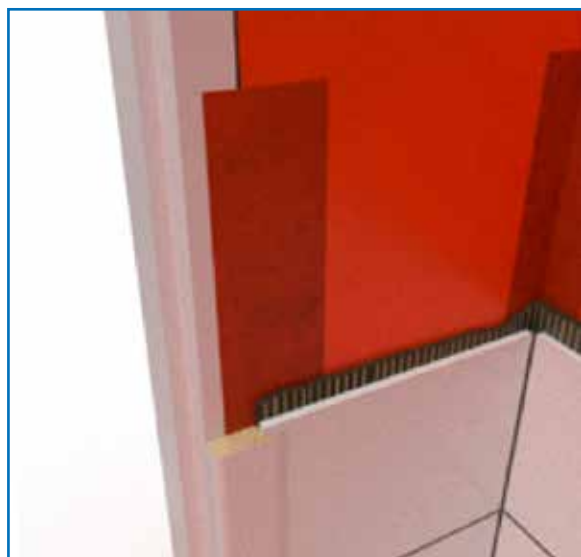


Illustration: BBV

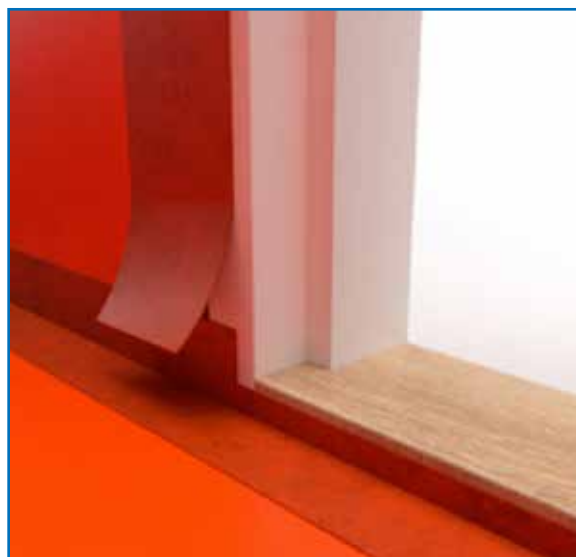


Illustration: BBV

MAPEBAND B T eller MAPEGUARD ST/MAPEBAND EASY

Dörrkarm/tröskel ska vara i liv med underlaget för tätskikt. Se figur 11. Tröskel alternativt blindtröskel och karm ska vara monterade innan MAPEGUARD WP 90/WP 140/WP 200 foliesystem appliceras. Försegling på karm kan ske enligt mot tröskel genom att skarva med MAPEBAND B T butylband eller MAPEGUARD ST/MAPEBAND EASY tätband, eller att överlappa med MAPEGUARD WP 90/WP 140/WP 200 folien.

MONTERING AV MAPEGUARD WP 90 / WP 140 / WP 200

TÄTNING AV EFTERKOMMANDE INSTALLATIONER

Alla hål för senare installation måste tätas genom att pluggen och borrhålet fylls med [MAPESIL AC](#) eller [MAPESIL LM](#) när skruven monteras.



Illustration: BBV

- 1** MAPESIL AC/MAPESIL LM och ev plugg
- 2** Skivmaterial
- 3** Regel

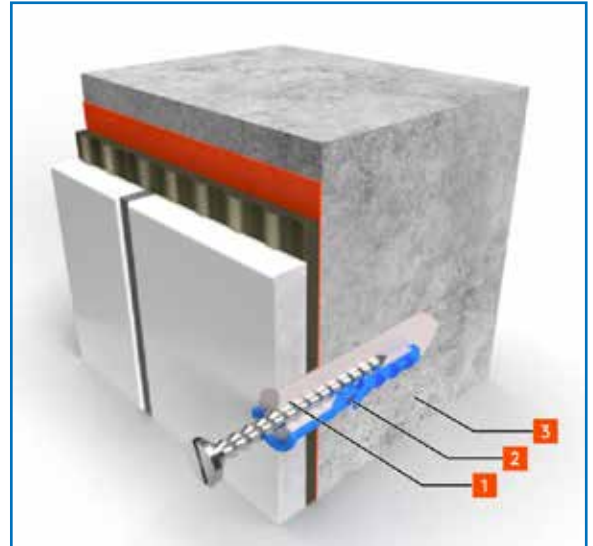


Illustration: BBV

- 1** MAPESIL AC/MAPESIL LM
- 2** Plugg
- 3** Betongvägg

REPARATION AV MAPEGUARD WP FOLIESYSTEM EFTER FÄRDIGSTÄLLT VÅTRUM

Reparation av [MAPEGUARD WP 90/WP 140/WP 200](#) foliesystem efter att våtrummet är färdigställt kan vara möjligt beroende på förutsättningar i det enskilda fallet. Vid reparation av [MAPEGUARD WP 90/WP 140/WP 200](#) foliesystem, kontakta vår tekniska support på Mapei AB tel. 08-5250 9080, epost: teknisk-support@mapei.se

MONTERING AV MAPEGUARD WP 90 / WP 140 / WP 200

FÖRUTSÄTTNINGAR

- 1 Underlaget ska vara torrt, rent och dammfritt. Restfukten i betongunderlaget får inte överstiga 93% R.F. och temperaturen vid montering får inte understiga 10 °C. Avlägsna cementhud och eventuell membranhärdare på betongunderlag. Förbehandla genom slipning eller blästring samt dammsugning.

- 2 Underlaget ska under alla omständigheter dammsugas efter förbehandling och innan produkten appliceras.

- 3 Kontrollera utförandet av fallet mot golvbrunnen och att golvet inte har svackor där vatten kan samlas.

- 4 Kontrollera att alla rörgenomföringar sticker ut vinkelrätt från väggen eller golvet.

Lämpliga verktyg

- ruller
- 50 mm elementpensel
- tapetverktyg av plast med rundade hörn
- sax
- brytbladskniv/mattkniv
- trappjärn



MONTERING AV MAPEGUARD WP 90 / WP 140 / WP 200

GRUNDNING MED PRIMER

- 1** **PRIMER ECO** – för sugande underlag (betong, pågjutning, gips och spackelmassor). Späd 1:3 med vatten och applicera med roller eller pensel.



- 2** **ECO PRIM GRIP** – lämplig för icke-sugande underlag och är klar att användas.



Lämpliga verktyg

- roller
- 50 mm elementpensel
- tapetverktyg av plast med rundade hörn
- sax
- brytbladskniv/mattkniv
- trappjärn

MONTERING AV MAPEGUARD WP 90 / WP 140 / WP 200

ANSLUTNING MOT GOLVBRUNN

- 1 Skruva loss klämringen på golvbrunnen.
Montera avsedd skärmall eller knivfot.



- 2 Ta bort halva folien från MAPEBAND B DC eller MAPEBAND B DCL och limma den exponerade delen halvvägs över golvbrunnen så att brunnsmanschetten centreras över brunnen.



- 3 Ta bort resten av folien och limma resten av brunnsmanschetten över golvbrunnen. Se till att det inte bildas luftblåsor under brunnsmanschetten.



Montering av olika brunnsvarianter beskrivs senare i monteringsanvisningen, samt på separat anvisning för respektive brunnsmodell. Se www.mapei.se

MONTERING AV MAPEGUARD WP 90 / WP 140 / WP 200

FÖRBERED MONTERING AV FOLIE

- 1 Mät upp ytorna som ska täckas och skär till passande bitar av MAPEGUARD WP 90/WP 140/WP 200.
Det kan vara fördelaktigt att provlägga foliemembranet innan det limmas så att tiden efter tillblandning av limmet utnyttjas bättre. Se till att inga skarvar hamnar över golvbrunnen. Skär även ut hål för alla rör genomföringar.



- 2 Limma MAPEGUARD WP 90/WP 140/WP 200 med det cementbaserade tvåkomponentslimmet MAPEGUARD WP ADHESIVE.



- 3 Häll pulvret i en ren hink. Tillsätt komponent B delvis, blanda några sekunder och häll i resten. Blanda med bormaskin och visp på låg hastighet i några minuter tills en jämn och klumpfri konsistens har bildats.



- 4 Skrapa av kanten på blandningshinken så att allt material blandas. För att göra limmet enklare att applicera med pensel eller roller kan 5 viktprocent vatten tillsättas komponent B (dvs. ca 1,5 dl) för varje sats med MAPEGUARD WP ADHESIVE.
Låt limmet vila i 3–5 minuter och blanda det sedan på nytt i några sekunder.
MAPEGUARD WP ADHESIVE:
potllife: minimum 90 min, brukstid: ca 15 min.
Åtgången är ca 0,6–0,8 kg/m² baserat på underlaget. Beräkna något mer för skarvar och detaljer.



MONTERING AV MAPEGUARD WP 90 / WP 140 / WP 200

APPLICERING AV MAPEGUARD WP ADHESIVE

- 1 För applicering av MAPEGUARD WP ADHESIVE behöver du en roller för större ytor, en pensel för detaljer och en murslev.



- 2 Applicera MAPEGUARD WP ADHESIVE med roller.



- 3 Applicera bara MAPEGUARD WP ADHESIVE på en yta som inte är större än att du kan montera MAPEGUARD WP 90/WP 140/WP 200 på den inom 15 minuter.



MONTERING AV MAPEGUARD WP 90 / WP 140 / WP 200

MONTERING AV FOLIE – METOD A: ÖVERLAPPNING

1 Du kan vika MAPEGUARD WP 90/WP 140/WP 200 för att överlappa folien i hörnen mellan två väggar samt mellan vägg och golv. Folien ska vikas så att alla överlappningar är minst 5 cm.



2 Pressa ut alla luftfickor och skrapa bort överflödig MAPEGUARD WP ADHESIVE fästmassa.



3 Folien har en kantlinje som indikerar den minsta överlappningen på 5 cm. En överlappning måste läggas på eller innanför denna linje.



4 MAPEGUARD WP ADHESIVE måste appliceras tillräckligt långt in på den nylagda våden för att nå kanten på nästa våd. Applicera MAPEGUARD WP ADHESIVE minst fram till den prickade linjen som indikerar 5 cm från kanten.



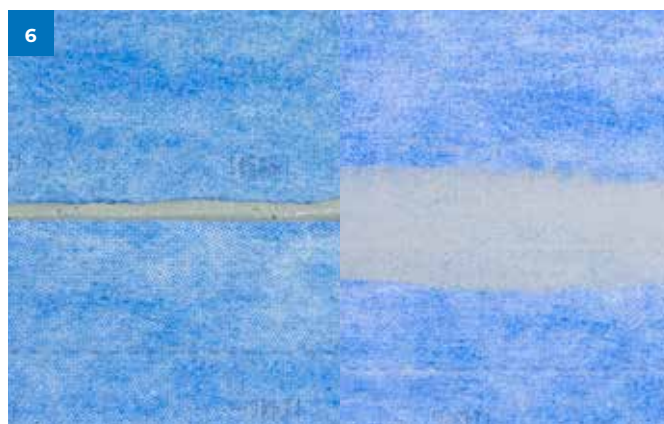
MONTERING AV MAPEGUARD WP 90 / WP 140 / WP 200

MONTERING AV FOLIE – METOD A: ÖVERLAPPNING

- 5** Montera nästa MAPEGUARD WP 90/WP 140/
WP 200-våd med tillräcklig överlappning.



- 6** När du monterar MAPEGUARD WP 90/WP 140/
WP 200 måste du alltid pressa ut alla luftfickor och
överflödigt MAPEGUARD WP ADHESIVE fästmassa
med ett lämpligt verktyg. Verktöget får inte ha en
vass kant som kan skada folien.
Skrapa bort överflödigt fästmassa.



- 7** Färdigmonterad MAPEGUARD WP 90/WP 140/
WP 200 på väggar med överlappning.
Klart för montering på golv.



- 8** Applicera MAPEGUARD WP ADHESIVE på golvet
tätt intill väggen på väggvådernas utvikta flikar.



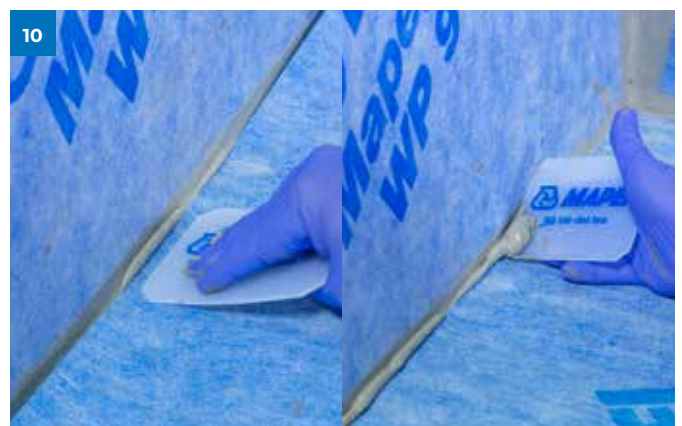
MONTERING AV MAPEGUARD WP 90 / WP 140 / WP 200

MONTERING AV FOLIE – METOD A: ÖVERLAPPNING

- 9** Limma MAPEGUARD WP 90/WP 140/WP 200 på golvet med tillräcklig överlappning (5 cm) över folien på väggarna.



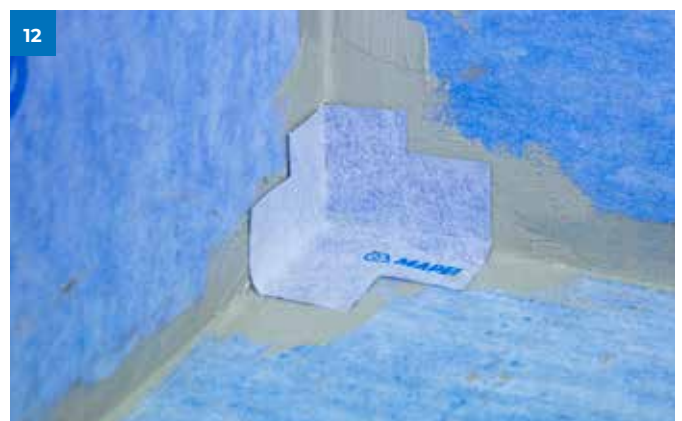
- 10** Pressa ut alla luftfickor och skrapa bort överflödig MAPEGUARD WP ADHESIVE fästmassa.



- 11** Applicera MAPEGUARD WP ADHESIVE på MAPEGUARD WP 90/WP 140/WP 200 i hörnen.



- 12** Montera MAPEGUARD IC/MAPEBAND EASY INTERNAL ANGLE 90° i invändiga hörn och MAPEGUARD EC/MAPEBAND EASY EXTERNAL ANGLE 270° i utvändiga hörn enligt beskrivningen under Metod C. Pressa ut alla luftfickor och skrapa bort överflödig MAPEGUARD WP ADHESIVE fästmassa.



MONTERING AV MAPEGUARD WP 90 / WP 140 / WP 200

MONTERING AV FOLIE – METOD A: ÖVERLAPPNING

- 13** Om du bara har överlappat övergångarna mellan väggar, måste övergångarna mellan vägg och golv tätas med [MAPEGUARD ST/MAPEBAND EASY](#) tätband enligt beskrivningen under Metod C. Det samma måste göras mellan väggar om man endast har överlappat övergångarna mellan väggar och golv.



MONTERING AV MAPEGUARD WP 90 / WP 140 / WP 200

MONTERING AV FOLIE – METOD B: SKARVNING UNDER MAPEGUARD WP-FOLIE

1 MAPEGUARD WP 90/WP 140/WP 200 kan även monteras utan överlappning genom att den skarvas med MAPEGUARD ST/MAPEBAND EASY tätband (12 cm brett) och MAPEGUARD IC/MAPEBAND EASY INTERNAL ANGLE 90° & MAPEGUARD EC/MAPEBAND EASY EXTERNAL ANGLE° i invändiga och utvändiga hörn. När du använder den här metoden börjar du med att skära till MAPEGUARD ST/MAPEBAND EASY i passande längder.



2 Tät detaljer som hörnmanschetter, tätband, och rörmanschetter, kan monteras före eller efter att MAPEGUARD WP 90/WP 140/WP 200 monteras på väggar och golv. För skarvning över MAPEGUARD WP 90/WP 140/WP 200, se metod C.



3 Invändiga hörn tätas med MAPEGUARD IC/MAPEBAND EASY INTERNAL ANGLE 90°. Applicera MAPEGUARD WP ADHESIVE i hörnet som ska tätas. Se till att du täcker ett område som är stort nog för att täcka hela hörnmanschetten.



4 Montera först MAPEGUARD IC/MAPEBAND EASY INTERNAL ANGLE 90° i invändiga hörn och pressa ut alla luftfickor och överflödigt lim. Skrapa bort överflödigt lim. När man använder hörnmanschett, kan man vid överlappning av MAPEGUARD WP 90/WP 140/WP 200 välja att skära i folien för att tillpassa runt hörnet.



MONTERING AV MAPEGUARD WP 90 / WP 140 / WP 200

MONTERING AV FOLIE – METOD B: SKARVNING UNDER MAPEGUARD WP-FOLIE

- 5** Utvändiga hörn tätas med [MAPEGUARD EC/MAPEBAND EASY EXTERNAL ANGLE 270°](#). Applicera [MAPEGUARD WP ADHESIVE](#) i hörnet som ska tätas. Se till att du täcker ett område som är stort nog för att täcka hela hörnmanschetten.



- 6** Montera [MAPEGUARD EC/MAPEBAND EASY EXTERNAL ANGLE 270°](#) i utvändiga hörn och pressa ut alla luftfickor och skrapa bort överflödig [MAPEGUARD WP ADHESIVE](#) fästmassa. När man använder hörnmanschett, kan man vid överlappning av [MAPEGUARD WP 90/WP 140/WP 200](#) välja att skära i folien för att anpassa runt hörnet.



- 7** Applicera [MAPEGUARD WP ADHESIVE](#) och montera färdigkapade längder av [MAPEGUARD ST/MAPEBAND EASY](#) i övergången mellan vägg och golv.



- 8** Se till att den prickade mittlinjen sammanfaller med hörnet. På varje sida kommer 6 cm [MAPEGUARD ST/MAPEBAND EASY](#) tätband att sticka ut så att man uppnår en överlappning på minst 5 cm.



MONTERING AV MAPEGUARD WP 90 / WP 140 / WP 200

MONTERING AV FOLIE – METOD B: SKARVNING UNDER MAPEGUARD WP-FOLIE

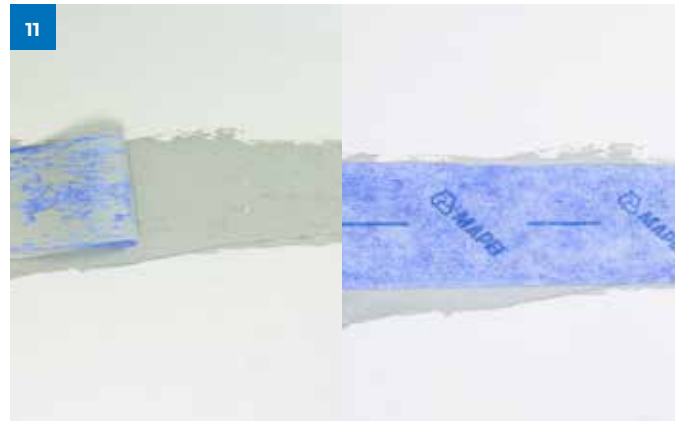
- 9** Pressa ut luftfickor och skrapa bort överflödig MAPEGUARD WP ADHESIVE fästmassa.



- 10** Applicera MAPEGUARD WP ADHESIVE och montera MAPEGUARD ST/MAPEBAND EASY i övergången mellan väggar. Se till att den prickade mittlinjen sammanfaller med hörnet. Pressa ut luftfickor och skrapa bort överflödig MAPEGUARD WP ADHESIVE fästmassa.



- 11** Även eventuella skarvar i underlaget ska tätas med MAPEGUARD ST/MAPEBAND EASY. Se till att den prickade linjen ligger över skarven.



- 12** Montera MAPEGUARD WP 90/WP 140/WP 200 över resten av underlaget när alla hörn, övergångar och skarvar är tätade. Se till att alla våder läggs fram till mitten på alla tätningsdetaljer så att en överlappning på minst 5 cm uppnås.



MONTERING AV MAPEGUARD WP 90 / WP 140 / WP 200

MONTERING AV FOLIE – METOD C: SKARVNING ÖVER MAPEGUARD WP-FOLIE

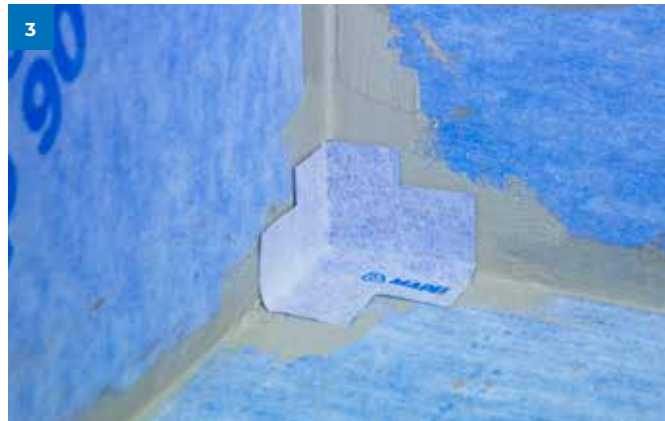
- 1 När du monterar tätningsdetaljer över MAPEGUARD WP 90/WP 140/WP 200 foliemembran kan du först lägga våderna tätt intill varandra utan överlappning och utan glipor.



- 2 Applicera MAPEGUARD WP ADHESIVE på MAPEGUARD WP 90/WP 140/WP 200 i hörnen.



- 3 Montera MAPEGUARD IC/MAPEBAND EASY INTERNAL ANGLE 90° i invändiga hörn och MAPEGUARD EC/MAPEBAND EASY EXTERNAL ANGLE 270° i utvändiga hörn över folien. Pressa ut luftfickor och skrapa bort överflödig MAPEGUARD WP ADHESIVE fästmassa.



- 4 Applicera MAPEGUARD WP ADHESIVE fästmassa i övergången mellan två våder av MAPEGUARD WP 90/WP 140/WP 200.



MONTERING AV MAPEGUARD WP 90 / WP 140 / WP 200

MONTERING AV FOLIE – METOD C: SKARVNING ÖVER MAPEGUARD WP-FOLIE

- 5** Montera MAPEGUARD ST/MAPEBAND EASY i övergången med den prickade linjen direkt över skarven.

Se till at MAPEGUARD ST/MAPEBAND EASY överlappar MAPEGUARD IC/MAPEBAND EASY INTERNAL ANGLE 90°/MAPEGUARD EC/MAPEBAND EASY EXTERNAL ANGLE 270° hörnmanschett med minst 5 cm.



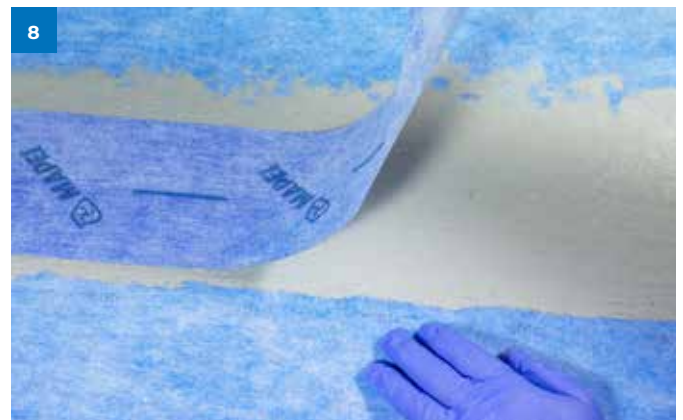
- 6** Pressa ut alla luftfickor och skrapa bort överflödig MAPEGUARD WP ADHESIVE fästmassa.



- 7** Utför alla övergångar:
Applicera MAPEGUARD WP ADHESIVE och montera MAPEGUARD ST/MAPEBAND EASY med den prickade linjen direkt över skarven. Pressa ut luftfickor och skrapa bort överflödig MAPEGUARD WP ADHESIVE fästmassa.



- 8** Applicera MAPEGUARD WP ADHESIVE och montera MAPEGUARD ST/MAPEBAND EASY på alla övergångar mellan våder på samma yta, med den prickade linjen direkt över skarven. Pressa ut luftfickor och skrapa bort överflödig MAPEGUARD WP ADHESIVE fästmassa.



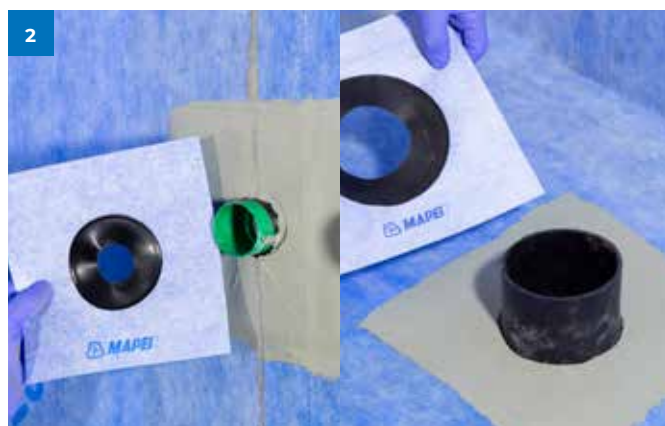
MONTERING AV MAPEGUARD WP 90 / WP 140 / WP 200

TÄTNING AV RÖRGENOMFÖRINGAR

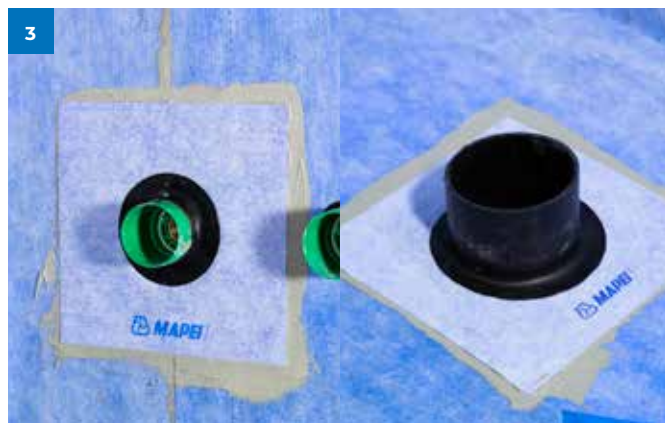
1 Kontrollera att alla rör sitter fast och sticker ut vinkelrätt från golvet eller väggen och att det är högst 2 mm hålrum mellan vägg/golvskiva och rör. Om större hål förekommer ska dessa ilagas med MAPEFLEX MS45.



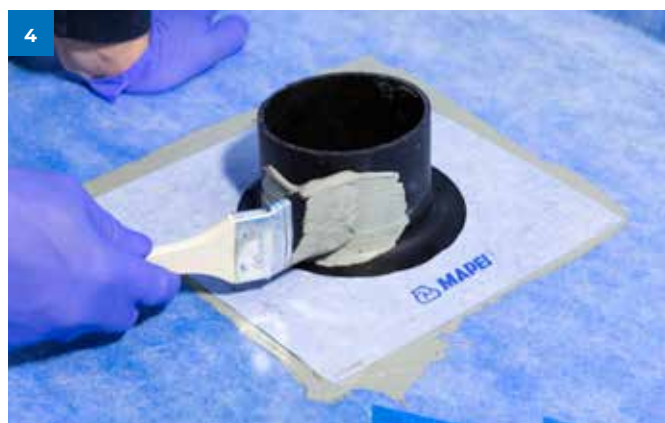
2 Applicera MAPEGUARD WP ADHESIVE. Trä på en MAPEGUARD PC rörmanschett i rätt storlek och Se till att rörmanschettens hela baksida täcks av MAPEGUARD WP ADHESIVE.



3 Pressa ned manschetten i MAPEGUARD WP ADHESIVE fästmassan och skrapa bort överflödig fästmassa.



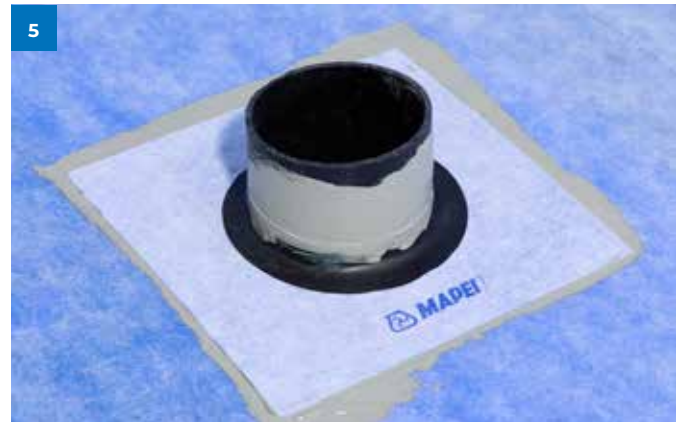
4 Applicera MAPEGUARD WP ADHESIVE runt övergången där gummikärnan på manschetten möter röret.



MONTERING AV MAPEGUARD WP 90 / WP 140 / WP 200

TÄTNING AV RÖRGENOMFÖRINGAR

5 Färdig anslutning mot Ø110 mm rör.

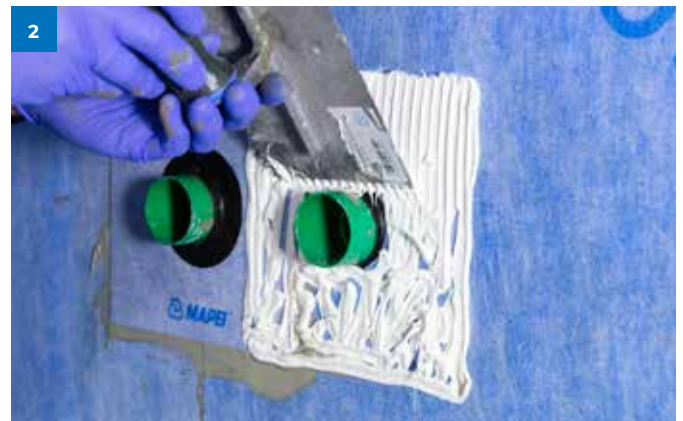


TÄTNING AV DETALJER MED ALTERNATIVT BRUKSKLART LIM

1 Alla MAPEGUARD tätningsdetaljer kan limmas med MAPEGUARD WP ADHESIVE eller med enkomponentslimmet MAPEFLEX MS45 på patron. MAPEFLEX MS45 är bruksklart och kan vara speciellt fördelaktigt om du upptäcker att en detalj saknas eller måste bytas eller om du efter montering upptäcker skador i folien som måste repareras. MAPEFLEX MS45 kan också användas för att limma överlappningar mellan MAPEGUARD WP 90/WP 140/WP 200 dukar.



2 Pressa ut limsträngar under den berörda tätningsdetaljen (på bilden visas en MAPEGUARD PC rörmanschett). Slåta ut MAPEFLEX MS45-fästmassan med en limspridare.



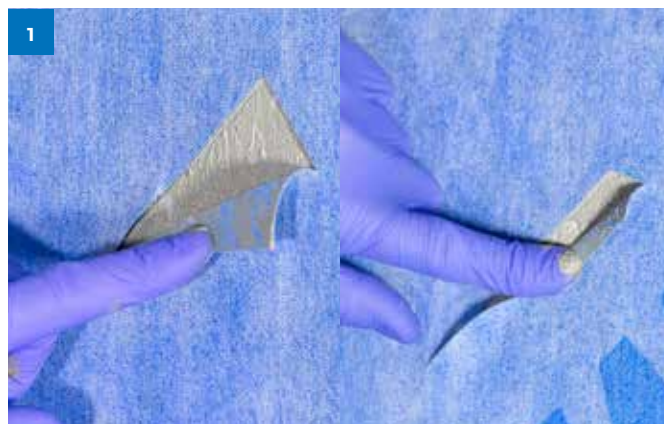
3 Montera tätningsdetaljen i MAPEFLEX MS45-fästmassan. Pressa ut alla luftfickor och skrapa bort överflödig MAPEFLEX MS45 fästmassa.



MONTERING AV MAPEGUARD WP 90 / WP 140 / WP 200

REPARATION AV SKADOR

- 1 Du kan enkelt reparera skador i tätskiktet genom att skarva med en bit av MAPEGUARD WP 90/WP 140/WP 200 eller MAPEGUARD ST/MAPEBAND EASY. Man får endast reparera MAPEGUARD WP 90 med MAPEGUARD WP 90-dukar. På samma sätt får man endast reparera MAPEGUARD WP 200 med MAPEGUARD WP 200-dukar och MAPEGUARD WP 140 med MAPEGUARD WP 140-dukar.
- 2 Skär till en passande bit av MAPEGUARD ST/MAPEBAND EASY eller en våd av MAPEGUARD WP 90/WP 140/WP 200 i lämplig storlek. Tänk på att folien måste täcka ett område på minst 5 cm mätt från kanten på skadan.
- 3 Applicera MAPEGUARD WP ADHESIVE eller MAPEFLEX MS45 över området med skadan.
- 4 MAPEFLEX MS45 måste slätas ut.



MONTERING AV MAPEGUARD WP 90 / WP 140 / WP 200

REPARATION AV SKADOR

- 5** Montera MAPEGUARD WP 90/WP 140/WP 200 eller MAPEGUARD ST/MAPEBAND EASY-biten över skadan. Pressa ut och skrapa bort överflödigt MAPEGUARD WP ADHESIVE eller MAPEFLEX MS45 fästmassa. Kontrollera att överlappningen är minst 5 cm.



KONTROLL EFTER MONTERING

- 1** Så här kan ett våtrum se ut efter installation av MAPEGUARD WP 90/WP 140/WP 200-foliesystem. Kontrollera att arbetet har utförts korrekt. Kolla att:

- Alla skarvar överlappar minst 5 cm
- Tätskiktet är komplett och alla skador har reparerats.
- Alla övergångar och genomföringar är förseglade.

Det kan vara värt att ta bilder av tätskiktet efter installationen.



MONTERING AV MAPEGUARD WP 90 / WP 140 / WP 200

ANSLUTNING MOT PURUS GOLVBRUNN MED SKRUVKLÄMRING

- 1 Kontrollera att golvbrunnen är monterad på samma nivå som tätskiktet. Skruva av klämringen och kontrollera att o-ringen är monterad under klämringen.



- 2 Montera Purus-knivfoten i klämringsspåret.

*För Jafo eller Vieser-brunn:
Montera avsett skärmall.*

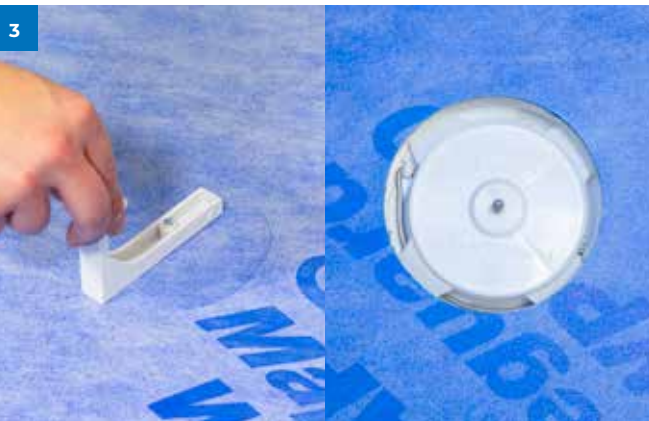


- 3 Montera MAPEBAND B DC brunnsmanschett och MAPEGUARD WP 90/WP 140/WP 200-systemet enligt beskrivningen ovan. Se till att inga skarvar i tätskiktet hamnar över golvbrunnen. Montera Puruskniven i knivfoten.



- 4 Skär hål i MAPEGUARD WP 90/WP 140/WP 200 och MAPEBAND B DC över golvbrunnen med Purus-kniven.

*För Jafo eller Vieser brunn:
Skär hål med en kniv med hjälp av skärmallen.*

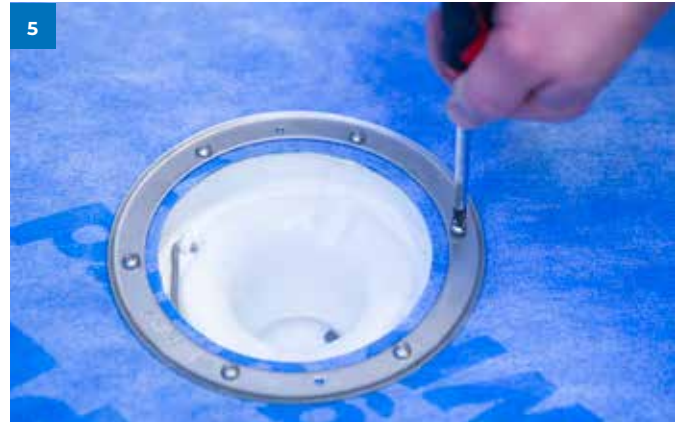


Observera att det finns ett särskilt regelverk för VVS-produkter och väggnära brunnar och att det kan rekvideras från Byggkeramikrådets eller Säker Vattens hemsidor. För anslutning av MAPEGUARD WP-system mot speciella typer brunnar, se särskilda monteringsanvisningar.

MONTERING AV MAPEGUARD WP 90 / WP 140 / WP 200

ANSLUTNING MOT PURUS GOLVBRUNN MED SKRUKLÄMRING

- 5** Ta bort knivfoten och montera klämringen över MAPEGUARD WP 90/WP 140/WP 200-folien och MAPEBAND B DC brunnsmanschetten. Stick hål med en syl för skruvarna och använd endast handverktyg.



- 6** Se till att en kant av MAPEGUARD WP 90/WP 140/WP 200 och MAPEBAND B DC är synlig under klämringen.



MONTERING AV MAPEGUARD WP 90 / WP 140 / WP 200

ANSLUTNING MOT PURUS GOLVBRUNN MED FJÄDRANDE KLÄMRING

- 1 Kontrollera att golvbrunnen är monterad på samma nivå som tätskiktet. Ta bort klämringen.



- 2 Montera Purus-knivfoten i klämringsspåret.

*För Jafo eller Vieser-brunn:
Montera avsett skärmall.*



- 3 Montera MAPEBAND B DC brunnsmanschett och MAPEGUARD WP 90/WP 140/WP 200-systemet enligt beskrivningen ovan. Se till att inga skarvar i tätskiktet hamnar över golvbrunnen. Montera Puruskniven i knivfoten.



- 4 Skär hål i MAPEGUARD WP 90/WP 140/ WP 200-folien och MAPEBAND B DC över golvbrunnen med Purus-kniven.

*För Jafo eller Vieser brunn:
Skär hål med en kniv med hjälp av skärmallen.*



MONTERING AV MAPEGUARD WP 90 / WP 140 / WP 200

ANSLUTNING MOT PURUS GOLVBRUNN MED FJÄDRANDE KLÄMRING

- 5 Tryck ner klämringen i brunnen.



HUVUDKONTOR
MAPEI AB

Gårdsfogdevägen 16, 168 67 Bromma
Tel: +46 8 5250 9080
info@mapei.se
www.mapei.se

